

新北市立泰山高中 115 學年度高級中等學校特色招生專業群科

電子科時間配置、提醒事項與術科測驗說明

泰山高中校園配置圖



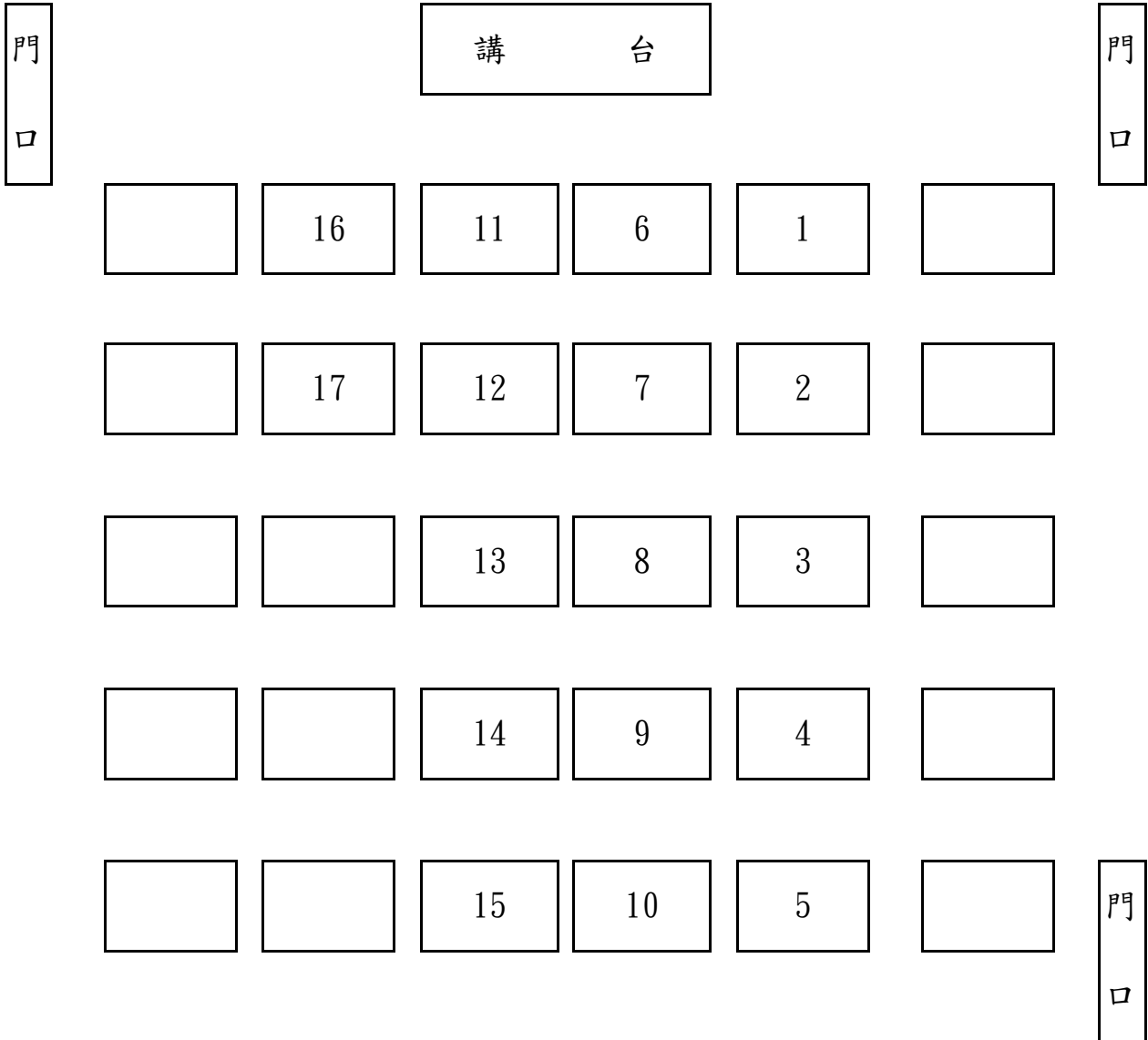
243084 新北市泰山區辭修路七號

一、工作崗位配置

1. 試場位置：求美樓5樓 子三甲、子三乙教室

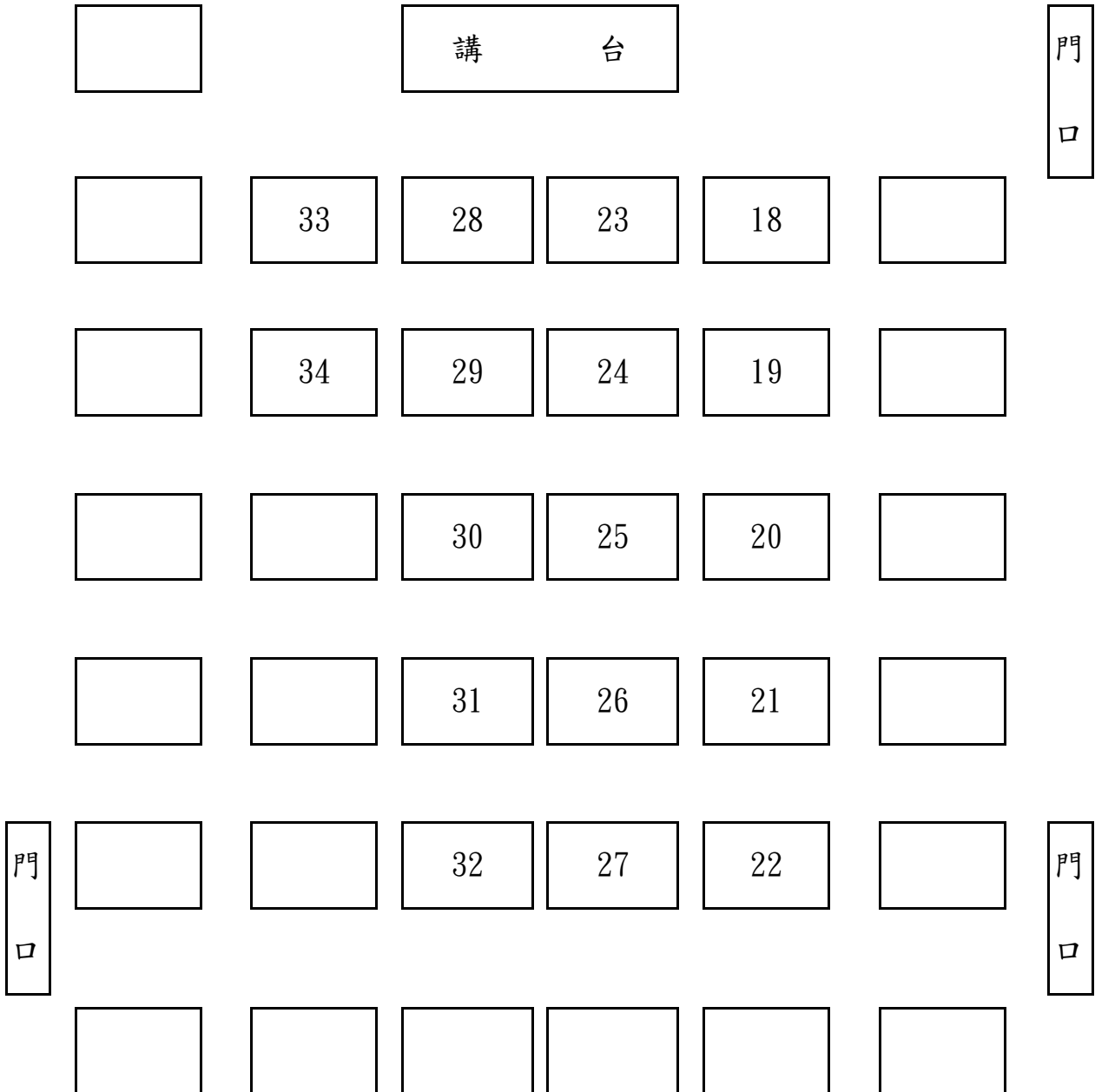
(1) 工作崗位編號：1-17 子三甲教室

子三甲



(2)工作崗位編號：18-33 進修部-01 子三乙教室

子三乙



電子科考生編號

114 學年度泰山高中專業群科特色招生術科考試-電子科工作崗位與分組表

序號	工作崗位 編號	學校名稱	姓名	考試地點
306-00001	1	新北市立中平國中	陳○宜	子三甲教室
306-00002	2	新北市立三多國中	楊○恩	子三甲教室
306-00003	3	新北市立新泰國中	張○綸	子三甲教室
306-00005	4	新北市立石門實驗國中	蔡○哲	子三甲教室
306-00006	5	新北市立泰山國中	林○豪	子三甲教室
306-00007	6	新北市立頭前國中	李○諺	子三甲教室
306-00008	7	新北市立正德國中	羅○憲	子三甲教室
306-00009	8	新北市立丹鳳高中附設國中	陳○蓉	子三甲教室
306-00011	9	新北市立泰山國中	蕭○濬	子三甲教室
306-00012	10	新北市立土城國中	呂○雅	子三甲教室
306-00013	11	新北市立江翠國中	林○茨	子三甲教室
306-00014	12	新北市立溪崑國中	余○庠	子三甲教室
306-00015	13	新北市立頭前國中	鄭○哲	子三甲教室
306-00016	14	新北市立佳林國中	楊○辰	子三甲教室
306-00017	15	新北市立五股國中	陳○昇	子三甲教室
306-00018	16	新北市立五股國中	呂○葳	子三甲教室
306-00019	17	新北市立五股國中	陳○忠	子三甲教室
306-00020	18	新北市立中正國中	陳○菲	子三乙教室
306-00021	19	新北市立新泰國中	高○寓	子三乙教室
306-00022	20	新北市立樹林高中附設國中	蘇○嶧	子三乙教室
306-00023	21	新北市立淡水國中	陳○勳	子三乙教室

306-00026	22	新北市立光榮國中	張○允	子三乙教室
306-00027	23	新北市立光榮國中	林○屹	子三乙教室
306-00028	24	新北市立光榮國中	楊○安	子三乙教室
306-00029	25	新北市立林口國中	黃○恩	子三乙教室
306-00030	26	新北市立林口國中	邱○維	子三乙教室
306-00031	27	新北市立林口國中	陳○睿	子三乙教室
306-00032	28	新北市立新莊國中	洪○祐	子三乙教室
306-00033	29	新北市立新莊國中	林○寧	子三乙教室
306-00034	30	新北市立新莊國中	劉○絜	子三乙教室
306-00035	31	新北市立新莊國中	徐○宇	子三乙教室
306-00036	32	臺北市立金華國中	鄭○喆	子三乙教室
306-00037	33	新北市立永平高中附設國中	王○誠	子三乙教室
306N-00001	34	新北市立新莊國中	劉○辰	子三乙教室

電子科

【時間配當】

項次	時間	活動內容	備註
1	08：30-09：00	報到	1. 考生簽名報到。 2. 查驗考生身分(請攜帶學生證、健保卡及身分證)。 3. 考生報到後請在報到處等待。 ※禁帶手機、穿戴式裝置及電子通信器材入場。
2	08：50-09：00	開放進入術科試場	
3	09：00-09：10	術科測驗說明	1. 監評人員說明術科測驗進行方式及注意事項(含考生提問及評審解答)。 2. 若時間內無法說明完畢，則停止說明，開始測驗。
4	09：10-10：10	術科測驗	1. 本實作時間 60 分鐘，不得提早交卷，10:10 統一評分收卷。 2. 術科測驗開始後 20 分鐘，即不得入場。
5	10：10-11：00	術科評分 試卷處理	1. 術科評分、試卷處理、場地整理。 2. 考生評分完成即可離場。

※依當日應試狀況彈性調整時程

【提醒事項】

- (一) 請考生務必攜帶具有相片之身分證件及國中學生證等身分證明文件。
- (二) 術科測驗時禁帶手機、穿戴式裝置及電子通信器材，若有攜帶者報到時由校方人員統一保管，測驗結束後領回。
- (三) 測驗方式為基本計算及個人實作，請考生勿在測驗時相互討論、借用物品及攜帶與測驗無關之物品，以免扣分。
- (四) 測驗過程如有刻意破壞工具材料、設備等，由考生負責賠償責任。
- (五) 本校準備工具材料及自備用品如下表所示，個人藥品、水等物品得視需求準備，考場備有飲水機。

主辦學校 電子科 提供工具、材料表				
項目	名稱	單位	數量	備註
1	材料包(色碼電阻、單心線、LED、9V 電池扣、NE555、電解質電容、陶瓷電容)	套	1	
2	麵包板 mini	個	1	
3	斜口鉗	支	1	
4	尖嘴鉗	支	1	
5	9V 電池(含電池扣)	個	1	
	以下空白			
電子科 考生自備工具、材料表				
項目	名稱	單位	數量	備註
1	藍色原子筆	支	2	
2	修正帶(液)	個	1	
3	尺	支	1	
	以下空白			

※ 除以上考生準備之相關文具外，其餘工具、材料由試務單位準備，考生不得自行攜帶相關工具、材料入場。

※ 考生檢查工具與材料是否齊備；(有缺少請立即反映)。

電子科術科測驗說明

一、施測題目：色碼電阻識別與電阻值計算及基本電路連接。

二、施測方式：由應考學生依指定之術科測驗題目，並於限制時間內完成測驗。

三、施測內容說明：

(一) 本測驗目的在發掘具邏輯思考、數學能力優秀或對電機電子類群相關行業有濃厚興趣之人才。

(二) 以考生的邏輯思考、符號判別和基本電路接線能力等基本能力作為評分標準。

(三) 測驗內容

1. 色碼電阻識別與電阻值計算(30%)：為評斷考生之數學計算能力與閱讀圖表能力，本測驗不得使用計算機。

【試題範例】

考生利用下表電阻色環與電阻值的關係，判讀出電阻值，並填入表格中

顏色	黑	棕	紅	橙	黃	綠	藍	紫	灰	白	金	銀
第一色環	0	1	2	3	4	5	6	7	8	9		
第二色環	0	1	2	3	4	5	6	7	8	9		
第三色環	×1	×10 ¹	×10 ²	×10 ³	×10 ⁴	×10 ⁵	×10 ⁶	×10 ⁷	×10 ⁸	×10 ⁹	×0.1	×0.01
第四色環		±1%	±2%			±0.5%		±0.1%			±5%	±10%

(1) 色碼電阻識別：請考生依試題將電阻值寫出四環色碼。

請於答案卷上填寫四環色碼，電阻值 1000Ω±5% 或 1KΩ±5% 作答範例：棕黑紅金

(2) 電阻值計算：考生依試題將四環色碼寫出電阻值，並正確寫出誤差與單位。

請於答案卷上填寫電阻值，色碼環：棕紅黑金 作答範例：1000Ω±5% (1KΩ±5%)

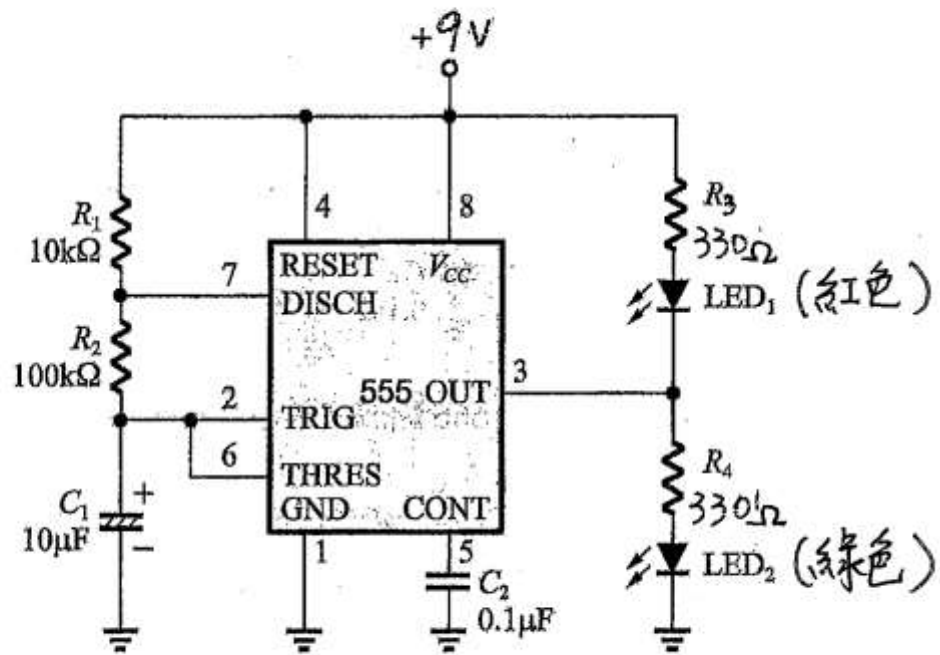
※未寫單位、未寫誤差、數值與色碼任一值錯誤均為全錯不給分。

2. 基本電路連接(70%):根據電子科一年級之電學相關背景知識,考生需具備基本電路接線原理方可完成接線。

【試題範例】請依下圖電路按圖施工與運用麵包版完成配線方可評分。

注意:(1)電容器 $10\mu\text{F}$ 的正負接腳要接正確。

(2) LED 的接腳請接正確。



▲圖 12-8-8 閃爍燈