

班級： 座號： 姓名：

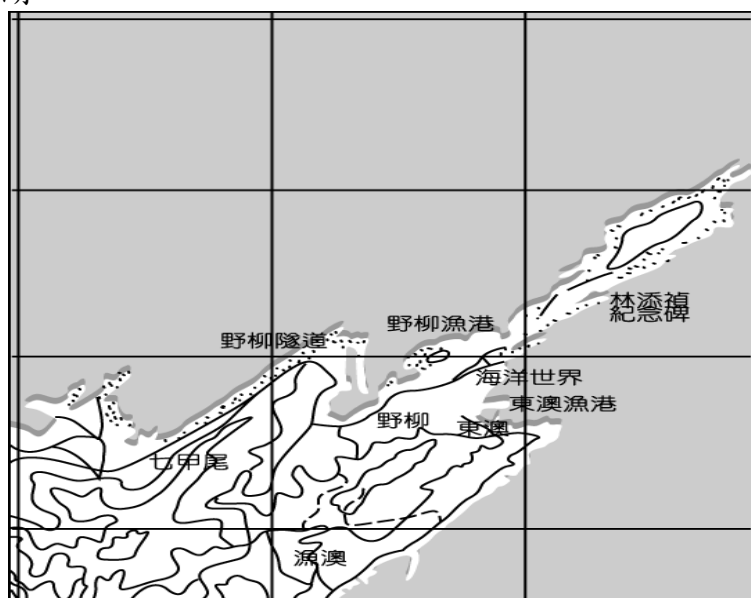
選擇題：每題 2 分

(1-17 題為地理；18-34 題為歷史；35 至 50 題為公民)

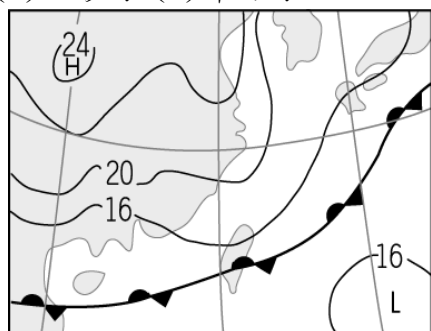
- () 1. 2009 年 10 月設立的台江國家公園，位於臺南地區，包含陸地與海洋區域，有豐富的自然景觀與生態資源，以及臺灣早期移民遺留的人文史蹟。若參加該國家公園的圖徽設計比賽，在圖徽中出現下列哪一種地形最符合當地的地理特色？(A)谷灣 (B)沙洲 (C)斷層崖 (D)珊瑚礁。
- () 2. 附圖為澎湖南方四島國家公園所包含的範圍圖，依圖中資訊判斷，該國家公園所保育的對象最可能為何？(A)曲折的岬角與海灣 (B)廢棄的老舊晒鹽地 (C)壯觀的柱狀玄武岩 (D)狀似海龜外型島嶼。



- () 3. 由臺灣珊瑚礁海岸的分布位置來看，最適合珊瑚生長的海域位於何種氣候帶？(A)熱帶 (B)副熱帶 (C)溫帶 (D)寒帶。
- () 4. 附圖為某海岸地形圖，由圖中資料判斷，該地形景觀最可能為下列何者？(A)沙洲 (B)海灣 (C)岬角 (D)瀉湖。

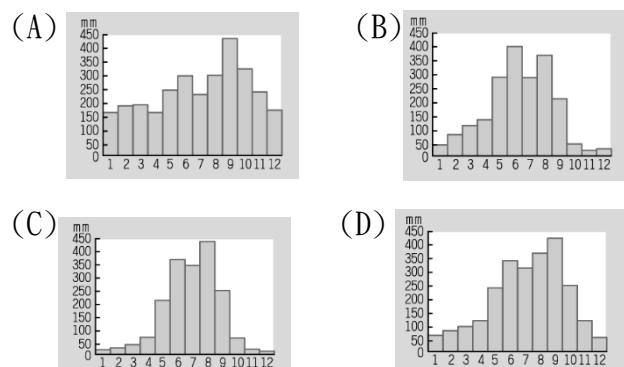


- () 5. 臺灣的「福爾摩沙」之名是歐洲人所取的。若當時歐洲人航行於太平洋上，他們見到的臺灣海岸最可能為下列何者？(A)斷層海岸 (B)岬灣海岸 (C)沙質海岸 (D)珊瑚礁海岸。
- () 6. 附圖為某日氣象報告中的地面天氣圖。請依據圖中的資料判斷，當時臺灣降水類型為何？(A)對流雨 (B)颱風雨 (C)地形雨 (D)鋒面雨。

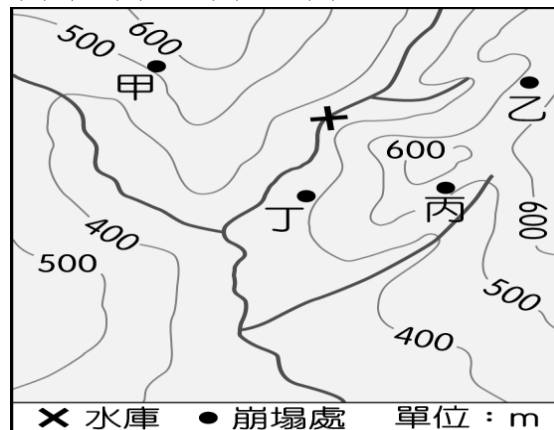


- () 7. 暑假結束前，住在臺南的小芬和小玲準備到澎湖玩，可是當他們到達臺南機場的時候，發現機場暫時關閉，必須等天氣狀況較好的時候才能起飛。請問：下列哪一種狀況最有可能是機場關閉的原因？(A)寒流來襲，氣溫太低 (B)東北季風太強 (C)颱風來襲，風雨太大 (D)梅雨季節，雨量過多。

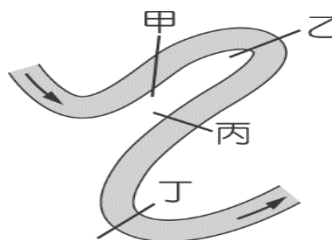
- () 8. 高、低氣壓對於氣候分布的影響相當明顯。請問：下列有關氣壓特色的敘述，何者最為正確？(A)海拔高度愈高時，氣壓愈高 (B)大氣溫度愈高時，氣壓愈高 (C)氣壓差距愈大時，風力愈強 (D)氣壓數值愈大時，空氣上升。
- () 9. 下列為臺灣四個地區的降水量分布圖。哪一地區因位於南部地區，最迫切需要興建水庫，以解決缺水現象？



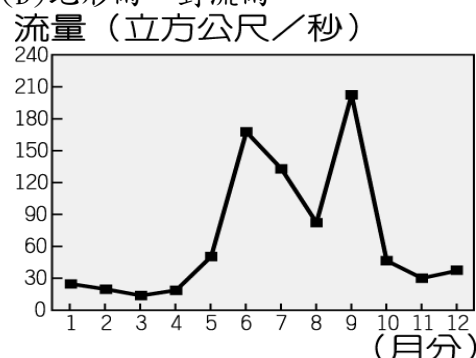
- () 10. 附圖為某區域的等高線地形圖，「X」是建於河流上的水庫。圖中甲、乙、丙、丁發生的大規模崩塌，何者對該水庫水質的影響最大？(A)甲 (B)乙 (C)丙 (D)丁。



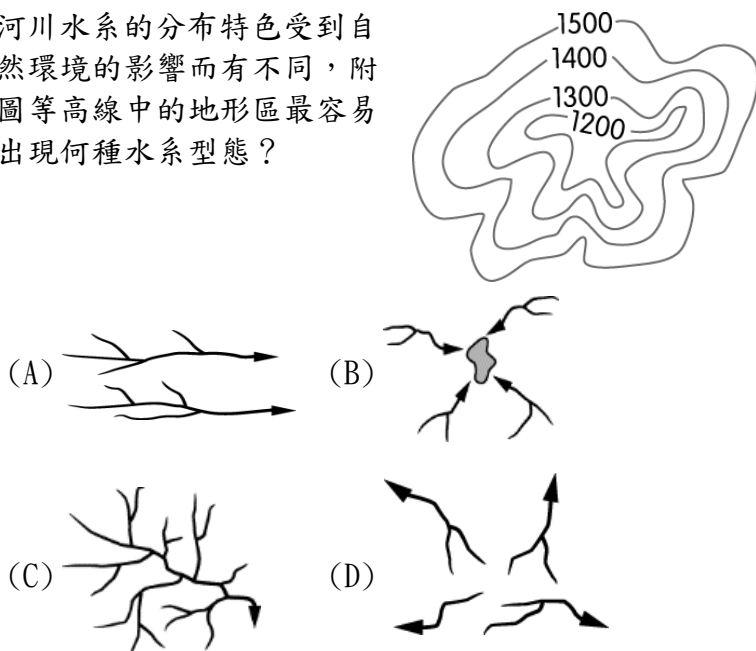
- () 11. 臺灣部分河口地區海岸線退縮、國土流失的現象，與下列哪一項人為活動有密切相關？(A)濫墾集水區坡地 (B)河道兩側修築堤防 (C)汙染物排入河川 (D)河川上游興建水庫。
- () 12. 位於臺北盆地的基隆河因為曲流的河道型態，在遇到豪雨洪水暴漲的情況時，常因宣洩不及造成周圍地區的水患。附圖為該地區某河段的簡圖。請問：圖中哪一河段的地勢最高？(A)甲 (B)乙 (C)丙 (D)丁。



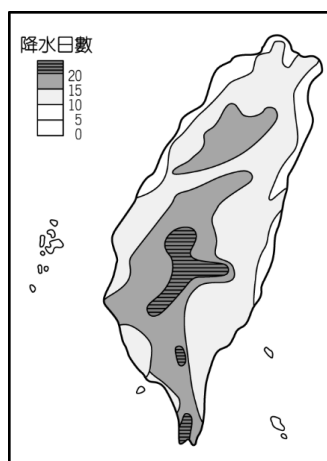
- () 13. 附圖為 2010 年濁水溪月平均流量變化圖，圖中兩次高峰期的河川水源，最可能來自下列哪兩種降水類型？(A)梅雨、地形雨 (B)梅雨、颱風雨 (C)地形雨、颱風雨 (D)地形雨、對流雨。



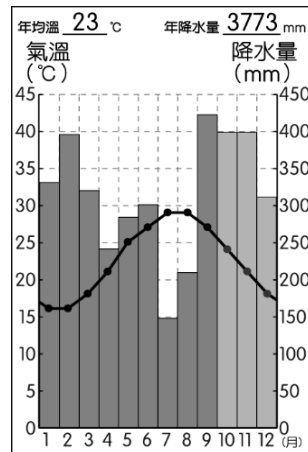
- () 14. 「氣象局表示臺灣明天各地受到中國沙塵暴的影響，空氣品質較差。」請問：中國沙塵暴飄洋過海，影響臺灣的空氣品質，是隨哪一股季風進入？(A)東北風 (B)西南風 (C)北風 (D)南風。
- () 15. 河川水系的分布特色受到自然環境的影響而有不同，附圖等高線中的地形區最容易出現何種水系型態？



- () 16. 右圖為臺灣本島某年7月分降水日數分布圖，影響圖中7月降水日等值線分布的最主要因素為何？(A)風向、緯度 (B)緯度、經度 (C)緯度、地形 (D)地形、風向。



- () 17. 氣候圖為判斷一地氣候特色的統計圖，右下圖為臺灣某地的測站資料，下列有關此圖的分析，何者正確？(A)年均溫為每月月均溫的總和 (B)降水季節為夏雨冬乾的型態 (C)該測站應位於臺灣北部地區 (D)年溫差可達到攝氏20度以上



【請回答 18-22 題】

- ◎陳多多的祖先自泉州渡海來臺，在彰化平原開墾，得助於(甲)水圳的灌溉，使農業發展順遂獲利頗豐，於是遷居附近(乙)港口從事與泉州的稻米出口買賣，並加入(丙)商業組織以維護利益。

19 世紀後期開放洋人到臺灣貿易後，陳多多因而移居大稻埕經商，從事某商品(丁)的加工與出口，發展順利，感恩之餘行善地方，日後家族也改信基督教，支持在北部傳教的傳教士(戊)進行醫療活動與辦學。請根據上文回答下列關於陳多多家族的問題：

- () 18. 文中提到的「甲」水圳，應該是何人所主導修築的？(A)張達京 (B)郭錫瑠 (C)施世榜 (D)曹謹。
- () 19. 文中提到的「乙」港口，可能是指下列哪個港口？(A)鹿耳門 (B)鹿港 (C)淡水 (D)艋舺。
- () 20. 文中提到的加入「丙」商業組織，最有可能為下列何者？(A)鹿港糖郊 (B)德記洋行 (C)艋舺泉郊 (D)鹿港米郊。
- () 21. 關於文中提到的「丁」商品敘述何者正確？(A)得助於甲水圳完工而產量大增 (B)出口量曾居世界第一

(C)是當時臺灣出口最大宗的商品 (D)是臺灣歷史最悠久的出口商品。

- () 22. 關於文中提到的「戊」傳教士，在臺灣活動的相關敘述，何者正確？(A)屬於天主教長老教會 (B)開辦臺灣第一家西式醫院 (C)被稱為臺灣口腔外科先驅 (D)曾至南部山區傳教。
- () 23. 下圖表是清代臺灣通過科舉取得功名的人數統計圖。由此圖表可以看出，嘉慶、道光年間，臺灣考取功名的人數增多，會出現這樣的轉變，主要原因應該是下列何者？(A)工商業者廣設「郊」，帶動了讀書風氣 (B)經濟改善，教育機構增加，文教風氣興盛 (C)漢人宗教信仰興盛帶來影響 (D)傳教士創辦學校，新式教育的傳入有助於考取功名



- () 24. 大丸在上歷史課時不小心打了瞌睡，醒來發現自己在課本上抄下了「仙拚仙，拚死猴齊天」、「輸人不輸陣，輸陣歹看面」等俗諺。他只隱約記得老師說這是能反映當時臺灣社會的諺語，但實在想不起來……，只好跑去問同學。下列哪一位同學的說法最為正確？(A)大三：「仙拚仙，是說廟會有不同的移民信仰，很熱鬧啦！」 (B)小多：「渡臺禁令使漢人渡臺過程艱辛，臺灣人口不斷減少」 (C)阿國：「這是指地方上分類械鬥頻繁發生，動盪不安」 (D)大中：「這麼講究陣仗，所以是『清法戰爭』要開打了啦」。
- () 25. 18 世紀末，家住福建漳州的林某欲往臺灣謀生，他在出發前向人四處打聽臺灣當地情況，但每個人的說法都不一致，其中何者較符合當時實情？(A)淡水一帶經常可見到外國商人，商業十分活絡 (B)與其他漢人前往宜蘭地區開墾荒地，比較有謀生機會 (C)清政府正式在北部設立臺北府，計畫開發瑠公圳，農業前景可期 (D)荷蘭商人在台南安平招募漢人開墾，提供許多就業機會。
- () 26. 清帝國時期，臺北芝山岩附近曾爆發大規模械鬥事件，雙方戰鬥慘烈，傷亡眾多。事情結束後這次衝突的死難者被葬在一起，就是今天芝山岩的「同歸所」，安奉孤魂野鬼。關於當時在芝山岩附近的械鬥，下列敘述何者說法正確？(A)起因於人民不滿官吏貪汙不公而引發的反政府叛亂 (B)這些死難者多是娶不到老婆，又無固定職業、住所的客頭 (C)芝山岩隘門指的是原住民與漢人生活區域的邊界 (D)跟「同歸所」相同性質的如有應公廟。
- () 27. 張大富原是廣東省的客家人，偷渡來臺後，結識了來自同鄉的張阿財、張小榮，共組了宗族組織一起在臺灣開墾生活。後來，張大富陸續加入廈郊及糖郊，同時與附近的英國洋行合作，進行進出口貿易，生活也因此變得越來越好。請問，下列關於張大富的相關敘述何者是有誤的？(A)張大富和張阿財、張小榮的宗族組織屬於開臺祖 (B)他們會祭拜三山國王 (C)他們也會一起祭拜媽祖 (D)張大富的商行可能位於臺南附近。

()28. 某文章提到：「18世紀，官府徵派大量番社男子上山採取木材，不堪繁重勞役的大甲西社聯合中部其他部落反抗政府。遭到清朝武力鎮壓後，……清帝國在大甲西社設立社學以教化原住民。」下列關於大甲西社事件的敘述何者正確？(A)大甲西社屬於生番 (B)大甲西社反抗的主因是不滿開山撫番的政策 (C)遭到鎮壓後，大甲西社必須定期的參加地方會議 (D)設立社學教化，加速了原住民漢化。

()29. 劉銘傳擔任臺灣巡撫期間多次曾派兵入侵原住民部落。因為漢人常因開採山林資源進入原住民部落的勢力範圍，與原住民產生摩擦導致衝突不斷。當時漢人積極入山開採的商品，應該是指下列何者？(A)樟腦 (B)茶葉 (C)鹿皮 (D)蔗糖。

()30. 右圖是清代平埔族群遷徙圖，請問造成這種遷徙現象的原因最可能為下列何者？(A)漢人移民增加，壓縮平埔族的生活空間 (B)平埔族原本就有定期遷徙的習慣 (C)清帝國開山撫番，強制將平埔族東移 (D)平埔族內戰不斷，部分族人只好遷徙到東部。



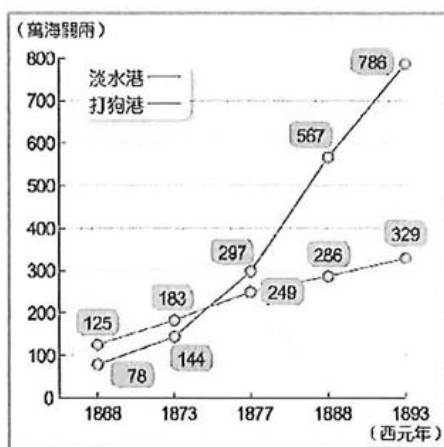
()31. 新竹地區有一重要古蹟「金廣福公館」，是十九世紀中期的廣東、福建移民為了拓墾竹北一帶而興建。根據上述，此古蹟的存在，反映何種清領前期的現象？(A)漢人與原住民合作開墾番地 (B)漢人採合資方式拓墾土地 (C)漢人藉由娶平埔族女子取得原住民的土地 (D)漢人在臺開墾方向是由中部向南北發展。

()32. 蔡滄貴是清帝國時期經營與中國之間貿易的臺灣商人，因為當時臺灣只有一個合法的對渡港口，因此他首先要將商品運送到右圖中何處，才能將商品運載到中國大陸販賣？(A)甲 (B)乙 (C)丙 (D)丁。



()33. 臺灣開港通商後，西方傳教士紛紛來臺傳教，也曾在臺設立學校，為臺灣的新式教育奠定基礎，下列哪一所學校便是由傳教士設立的？(A)大觀義學 (B)文開書院 (C)理學堂大書院 (D)電報學堂。

()34. 右圖是清帝國時期兩大港口的貿易額變化，圖中的數據所呈現的趨勢在1880年代開始產生改變，就歷史推斷，淡水港超越打狗港的原因為何？(A)南部多械鬥、民變不利農業發展 (B)樟腦、茶葉都由淡水港出口 (C)南部開山撫番政策不如北部順利 (D)牡丹社事件戰亂影響了打狗港的進出口。



()35. 校園中有許多事務與學生息息相關，學生也應該透過學生自治培養參與公共事務的素養，請問：下列有關學生自治應秉持的原則，哪一項敘述較為正確？(A)校園中每件事都屬學生自治的範疇 (B)學生自治可以涉及學校的行政工作 (C)民主是最高價值，學生自治可不受校規約束 (D)學生自治應在不違反校規及法律的前提進行。

()36. 召開班會的第一步驟，要選出主席、司儀與紀錄，以負責各項任務，請問：下列對其職責的認識，何者正確？(A)由司儀裁決權宜問題與秩序問題 (B)由主席宣讀會議進程序 (C)由主席處理提案的討論、表決，做結論 (D)由記錄負責宣布會議名稱及開會目的。

()37. 根據達悟族「親隨子名」的傳統，長輩必須隨著小孩的出生而改名，舉例來說，如果長子命名為Si Mivilang，父母就要改名為Syaman Mivilang與Sinan Mivilang，祖父母要隨同改名為Siapen Mivilang。但依據我國法律規定，每人一生最多只能改名三次。關於此現象，下列敘述何者較為合理？(A)這是漢人文化衝擊原住民文化的實例 (B)這證明了漢人文化比原住民文化先進 (C)原住民應順從主流避免造成行政麻煩 (D)政府應開放所有族群可不限次數改名。

()38. 下表是小花針對「學生權利」所做的筆記，請問：哪一項舉例錯誤了？

(A)在網路發文辱罵公民老師→受教育權
(B)未經同意點閱同學的手機訊息→人格發展權
(C)任意對同學進行不禮貌的碰觸→身體自主權
(D)多元社團課程協助學生探索興趣→學習權

()39. 原住民族的年輕人為了教育或工作，離開部落到都市生活，並且定居結婚生子。他們的下一代被稱為「都市原住民」，這群孩子不會講族語，也對傳統習俗不熟悉。請問：下列哪個方式最適合用來解決此困境？(A)營造都市生活環境，強制原住民遷入 (B)將舉辦祖靈的儀式，融入國民教育中 (C)規劃部落文化傳承，以凝聚文化認同 (D)共同召開部落會議，決定新任的領袖。

()40. 學生自治是指學生自行管理與學生相關的公共事務。因此，學生自治有其範圍與限制。請問：以下四位同學的舉例，何者最符合？

(A)小淨→我們可以決定段考的範圍與時間
(B)小雁→我們可以表決班服的顏色與圖案
(C)小晴→我們可以調整早自習及打掃的時間
(D)小玟→我們可以討論增加體育課減少公民課

()41. 為了生態保育，政府嚴禁民眾隨意狩獵，但依照《野生動物保育法》規定，臺灣原住民族基於傳統文化、祭儀，得以獵捕、宰殺或利用野生動物。關於規定的敘述，下列何者正確？(A)人類文化傳承凌駕於生態保育之上 (B)代表政府尊重原住民族傳統狩獵文化 (C)法律這樣規範，是因為過去原住民族多在山林濫捕濫殺 (D)政府開放原住民族狩獵卻對一般民眾嚴禁，是法律的不公平。

背面尚有題目，請翻面繼續作答

- () 42. 近年來，有鑑於原住民族各界人士致力發聲與抗爭，使得政府逐漸重視原住民族的族群權益，為回應原住民族的訴求，政府決定在中央層級成立原住民事務專責機構，並制定專法保障原住民基本權益。上述機構與法律應為下列何者？
(A)原住民族委員會、《憲法》
(B)促進轉型正義委員會、《憲法》
(C)原住民族委員會、《原住民族基本法》
(D)促進轉型正義委員會、《原住民族基本法》。
- () 43. 根據我國內政部統計，原住民的人口數約占全國人口比例的2.52%，請問：漢人族群與政府官員們，應該對原住民族有怎樣的態度，最為適當？
(A)為保障原住民族的權益，規劃專區讓他們集中居住
(B)要求原住民族語列入必修課程，以達成族群平等
(C)鼓勵原住民族全盤接受漢人主流文化，消弭文化差異
(D)針對各族群擁有的風俗習慣及部落結構，應給予尊重和保護。
- () 44. 小潔到臺東旅遊，與當地的原住民聊天。布農族青年告訴她一些祖宗流傳下來的狩獵傳統，其中一項是：「即使射中但也無法取得的獵物，例如站在對面懸崖上的山羊，獵人就不該出手。」請問：關於這項傳統的意義，以下何者並非合理的原因？
(A)避免打草驚蛇驚嚇到獵物，影響狩獵的經濟效益
(B)打獵並非遊樂，應該是以維持生存為目標的活動
(C)大自然中的資源是有限的，不應該任意浪費
(D)只獵取自己需要的獵物，不做無謂的濫殺行為。

【◎請根據以下文章，回答 45-50 題】

七年甲班正在進行班會……

主席：「今天我們討論的議題是園遊會擺攤事宜，請大家踴躍討論。」

小展：「主席，下周就要大隊接力比賽了，我們先討論棒次，這個比較緊急」

小東：「主席，我要提出【甲】，這樣才符合會議規範。」

主席：「是的，目前先以既定提案為討論，請大家發表。」

小承：「我建議賣炒泡麵，我們自己也可以吃。」

小安：「我建議賣冰淇淋，感覺很賺錢。」

小愷：「我建議擺設彈珠台，可以回味童年」

主席：「如果沒有其他意見，那我們就進行表決。」

結果，炒泡麵與冰淇淋各得10票，擺設彈珠台得到6票。

最後導師補充：「各位同學稍安勿躁，請等★★★後再離開教室。」

- () 45. 請問：文章中的★★★最可能指的是？
(A)宣布開會 (B)討論事項
(C)臨時動議 (D)老師講評。
- () 46. 請問：文章中的【甲】，最可能指的是？
(A)權宜問題，應該要先管理班級喧嘩
(B)權宜問題，應該要先進行提案討論
(C)秩序問題，應該要先管理班級喧嘩
(D)秩序問題，應該要先進行提案討論。
- () 47. 根據會議規範，文中表決的順序應該是？
(A)炒泡麵→彈珠台→冰淇淋
(B)炒泡麵→冰淇淋→彈珠台
(C)冰淇淋→彈珠台→炒泡麵
(D)彈珠台→冰淇淋→炒泡麵。

- () 48. 請問：根據表決的結果，最可能如何處理？
(A)要求主席重新表決 (B)對主席提出權宜問題
(C)請主席加入投票 (D)請導師加入投票。
- () 49. 請問：假設小展真的很希望在本次班會中討論大隊接力的棒次，可以怎麼做才符合會議規範？
(A)在臨時動議時提出議案 (B)對主席提出秩序問題
(C)在報告事項時口頭提出動議 (D)對主席提出權宜問題。
- () 50. 在這次班會過後，小砒決定重新好好學習會議規範，以下是他根據公民課所學所製作的筆記，請問：何項最需要修改？
(A)會議前可以書面提案，要有一人附署
(B)正確順序為先討論再提案，最後表決
(C)臨時動議要有一人附議，口頭表示支持此議案
(D)既定的討論事項完成，可提出臨時動議。

作答到此結束，請記得再從頭檢查一次！
祝你得到好成績，愉快過寒假！